

HALLAZGOS Y RECOMENDACIONES para el Sistema Criando con Amor

Periodo de evaluación: 2015 a 2019. Cobertura territorial: 37 municipios priorizados por Unicef en su Encuesta de Hogares para el Estudio de Línea Base de 2019, de los cuales 29 son intervenidos por el SCcA, de estos 8 por Unicef y 21 por el Gobierno en Lempira, Intibucá, Santa Bárbara y Copán. Criterios a evaluar: pertinencia, eficacia, eficiencia, sostenibilidad, incorporación de enfoques transversales que abarcan derechos humanos y género. Tipo de Evaluación: diseño metodológico de métodos mixtos del tipo explicativo secuencial, que se caracteriza por el análisis de información documental, la recopilación y análisis de datos cuantitativos de fuentes secundarias, seguido de la recopilación y análisis de datos cualitativos de fuentes primarias.

Entornos protectores y de crianza saludable en padres, madres, cuidadores y comunidad.

EFEECTO 3

Criando con Amor

TEORÍA DEL CAMBIO

IMPACTO ESPERADO: Los niños y niñas de primera infancia de Honduras se desarrollan integralmente

EFEECTO 1

Atención integral a través de las RIPS para los niños y las niñas de primera infancia.

Capacidades institucionales de gestión articulada para lograr la integralidad en las atenciones sociales.

EFEECTO 2

ABREVIATURAS

SCcA Sistema Criando con Amor
CcA Criando con Amor
RIPS Ruta Integral de Prestación de Servicios

R> Recomendaciones

HALLAZGOS EN PERTINENCIA

El SCcA es pertinente al contexto de los niños, las niñas y de sus familias.

ESTRATEGIAS

Fortalecen el cuidado y la crianza en las familias

Promueven el acceso a los servicios

conduce a una **ATENCIÓN INTEGRAL**

EFEECTO 1

EFEECTO 3

DISEÑO PARTICIPATIVO

LOS DOCUMENTOS QUE ENMARCAN EL SISTEMA SON COHERENTES CON LAS NORMAS INTERNACIONALES Y CON LOS DERECHOS HUMANOS

Metodología de capacitación en modelo cascada

FACILITADORES

VOLUNTARIOS

FAMILIAS

GUÍAS CATRACHITOS

Promotores que trabajan en el territorio

*Primó el sector salud por que fue la estructura institucional que se utilizó ya que tenía acceso en los territorios.

ONGs Internacionales

unicef

INSTITUCIONES CON ENFOQUE EN PRIMERA INFANCIA

R3>

R1>

HALLAZGOS EN EFICACIA

- Se evidencian logros en los efectos esperados
- Se identifican algunos logros pero que tiene oportunidades de mejora
- No se evidenciaron logros o que estos son incipientes

Niños y niñas y sus familias acceden de manera oportuna y directa a servicios integrales de salud, nutrición, educación, protección, recreación y valores

Mecanismos de gobernanza nacional y local tiene capacidades para lograr la atención articulada e integral de la PI

Comunidad fortalecida y empoderada como entorno de apoyo para el desarrollo integral de la PI

Familias con competencias para promover el cuidado y el desarrollo integral de la PI

EFEECTO 1

EFEECTO 2

EFEECTO 3

P0

P1

P2

P3

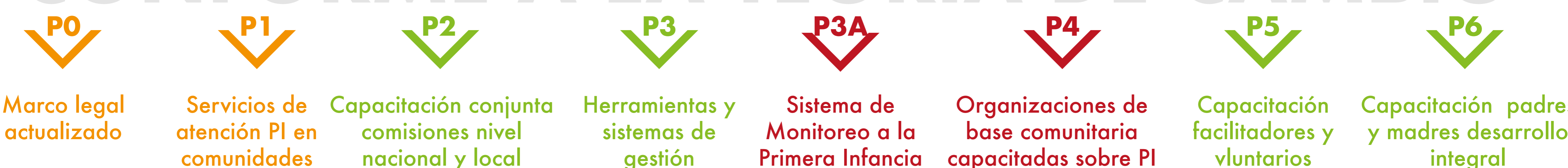
P4

P5

P6



BALANCE DE RESULTADOS CONFORME A LA TEORÍA DE CAMBIO



P0 Marco legal actualizado

P1 Servicios de atención PI en comunidades

P2 Capacitación conjunta comisiones nivel nacional y local

P3 Herramientas y sistemas de gestión

P3A Sistema de Monitoreo a la Primera Infancia

P4 Organizaciones de base comunitaria capacitadas sobre PI

P5 Capacitación facilitadores y voluntarios

P6 Capacitación padres y madres desarrollo integral

IMPLEMENTACIÓN

ABREVIATURAS

PI Primera infancia

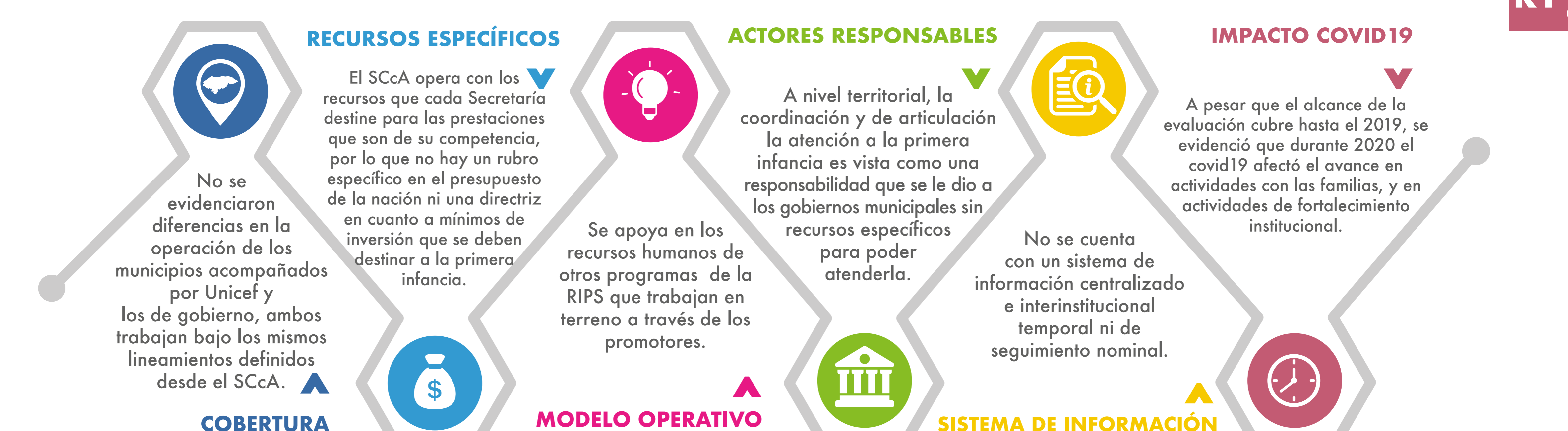
FACTORES QUE FAVORECIERON

Los acompañamientos estratégicos y de calidad brindada por las gobernaciones locales, la integración de una perspectiva comunitaria y la voluntad política.

FACTORES QUE OBSTACULIZARON

Limitaciones de los recursos enfocados para la primera infancia, y las debilidades presentes en el sistema de salud para las atenciones de los niños y las niñas. También hay debilidades en otros sectores como educación, protección, agua y saneamiento, recreación y valores.

HALLAZGOS EN EFICIENCIA



RECURSOS ESPECÍFICOS

El SCcA opera con los recursos que cada Secretaría destina para las prestaciones que son de su competencia, por lo que no hay un rubro específico en el presupuesto de la nación ni una directriz en cuanto a mínimos de inversión que se deben destinar a la primera infancia.

No se evidenciaron diferencias en la operación de los municipios acompañados por Unicef y los de gobierno, ambos trabajan bajo los mismos lineamientos definidos desde el SCcA.

COBERTURA

ACTORES RESPONSABLES

A nivel territorial, la coordinación y de articulación la atención a la primera infancia es vista como una responsabilidad que se le dio a los gobiernos municipales sin recursos específicos para poder atenderla.

MODELO OPERATIVO

SISTEMA DE INFORMACIÓN

No se cuenta con un sistema de información centralizado e interinstitucional temporal ni de seguimiento nominal.

IMPACTO COVID-19

A pesar que el alcance de la evaluación cubre hasta el 2019, se evidenció que durante 2020 el covid-19 afectó el avance en actividades con las familias, y en actividades de fortalecimiento institucional.

HALLAZGOS EN SOSTENIBILIDAD



Aún cuando el SCcA ha alcanzado ciertas capacidades, UNICEF puede ser clave para el tema de Asistencia técnica al gobierno; modificaciones en las modalidades de participación y en el manual operativo.

unicef

Si bien desde la Ruta Integral de Prestación de Servicios se definieron roles y responsabilidades institucionales, éstos no han sido asumidos de manera amplia por todas las entidades y hay aún prestaciones que en la práctica deben fortalecerse o que no están siendo implementadas.

POLÍTICA DE PRIMERA INFANCIA

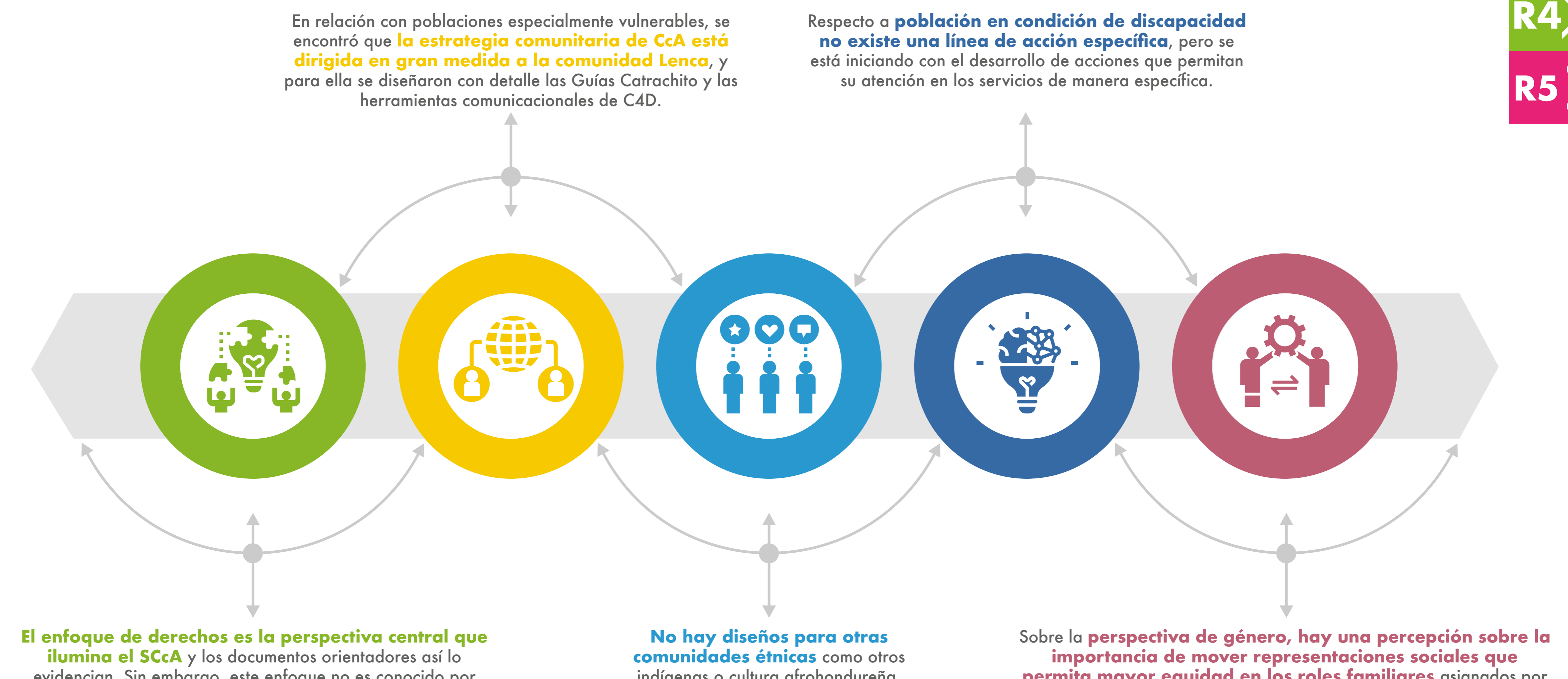
En la implementación los voluntarios y facilitadores, han sido grandes referentes para los beneficiarios y han adquirido capacidades significativas que pueden ser replicables cuando UNICEF se desvincule de CcA. Es importante incentivar la participación de otros actores además de salud.

VOLUNTARIOS Y FACILITADORES

En el ámbito comunitario las familias tienen una apreciación muy positiva de CcA, así como reconocen que la estrategia ha generado cambios frente a su relación con los niños (as). Dada esta valoración es posible que desde las familias se abogue por la continuidad de CcA.

SCcA EN EL ÁMBITO COMUNITARIO

HALLAZGOS EN ENFOQUES TRANSVERSALES



En relación con poblaciones especialmente vulnerables, se encontró que la estrategia comunitaria de CcA está dirigida en gran medida a la comunidad Lenca, y para ella se diseñaron con detalle las Guías Catrachito y las herramientas comunicacionales de C4D.

Respecto a población en condición de discapacidad no existe una línea de acción específica, pero se está iniciando con el desarrollo de acciones que permitan su atención en los servicios de manera específica.

El enfoque de derechos es la perspectiva central que ilumina el SCcA y los documentos orientadores así lo evidencian. Sin embargo, este enfoque no es conocido por los voluntarios quienes no fueron capacitados en el tema.

No hay diseños para otras comunidades étnicas como otros indígenas o cultura afrohondureña.

Sobre la perspectiva de género, hay una percepción sobre la importancia de mover representaciones sociales que permita mayor equidad en los roles familiares asignados por la tradición del hombre como proveedor y la mujer como cuidadora.

RECOMENDACIONES

- R1** Se recomienda a Unicef en el muy corto plazo, adelantar acciones de abogacía con la Alta Comisión, y realizar acciones de apoyo a la Comisión Técnica para gestionar una Ley que blinde jurídicamente al SCcA.
- R2** Se recomienda a UNICEF en el mediano plazo, apoyar a través de asistencia técnica al gobierno para ampliar en los municipios que este apoya, la formación de profesionales y facilitadores en temas de eliminación de castigos físicos y en crianza sensible y afectuosa. Se debe incluir en la formación profesional de distintas áreas (salud, educación, cultura y protección) e incluir en la formación a profesionales del nivel nacional).
- R3** Se recomienda también realizar labores de abogacía para que la Sociedad Civil organizada (ONG nacionales e internacionales) tenga mayor participación en la Comisión Técnica. Las acciones deben realizarse con la Comisión Técnica y con las Organizaciones de la Sociedad Civil, nacional e internacionales.
- R4** En el nivel estratégico, se recomienda a Unicef en el mediano plazo adaptar los materiales de las estrategias (C4D, Catrachitos, currículo, etc.) según el contexto étnico al que se extienda el SCcA y de esta forma incidir en la Generación de las líneas de acción explícitas para etnicidad.
- R5** En el nivel operativo, en el corto plazo se recomienda a Unicef y a la Unidad de bienestar e inclusión social de primera infancia SCcA de la SEDIS, realizar un monitoreo a la formación de voluntarios para asegurar que estos se capacitan en el enfoque de derechos transformando su mirada sobre el niño y la niña, hacia una visión en que los consideran sujetos plenos de derechos. En línea con esto, evaluar la manera cómo transfieren esa perspectiva a las familias, en la visita en casa.
- R6** En el mediano plazo, se recomienda a UNICEF en coordinación con SEDIS, diseñar estrategias complementarias para vincular a los padres en la crianza de sus hijos y en el trabajo colaborativo entre hombres y mujeres en la familia, en las cuales se definan las acciones con los padres para que no sea disruptiva con su cultura de crianza y pueda ir haciendo cambios paulatinos.